

SEB

SEB har tidigare inte varit valbart inom traditionell försäkring.

I KORTHET

- Koncernen SEB har traditionell försäkring i fler än ett försäkringsbolag, det bolag som har upphandlats är SEB Pension och Försäkring.
- SEB Pension och Försäkring är ett vinstdelande försäkringsbolag med god solvens och drygt 8,5 miljarder kronor i tillgångar.
- Allt pensionskapital placeras lika med medelhög risk, totalt cirka 40 procent aktier och alternativa tillgångar.
- Positiv och negativ avkastning jämnas ut över en tidsperiod på max 36 månader, vilket ger en utjämnad avkastning (också kallad återbäringsränta).
- Den minsta garanterade utbetalningen beräknas baserat på en andel (88 procent) av varje inbetalning fram till pension.
- Varje inbetalning ger också en garanterad förräntning på 0,3 procent (efter avgifter och skatt) från inbetalningstidpunkten fram till varje utbetalning.
- Försäkringsavgiften är 0,08 procent av pensionskapitalet och 48 kronor per år.
- Kostnad för kapitalförvaltning är 0,11 procent.
- Utjämning av utbetalningen sker med en prognosränta på 1,55 procent, vilket ger en viss ökning av pensionsbeloppet i början av pensioneringen, samtidigt som pensionsbeloppet också förväntas öka med stigande ålder.

DE VIKTIGASTE FÖRÄNDRINGARNA FRÅN DEN 1 OKTOBER 2018

SEB har tidigare inte varit upphandlat inom traditionell försäkring, därför finns ingen tidigare valbar försäkringsprodukt att jämföra med.

BESKRIVNING AV SEB:S FÖRSÄKRING

Pensionskapitalets placering

SEB bär placeringsrisken och bestämmer hur pensionskapitalet bäst placeras för att ge den pensionsförsäkrade en hög pension.

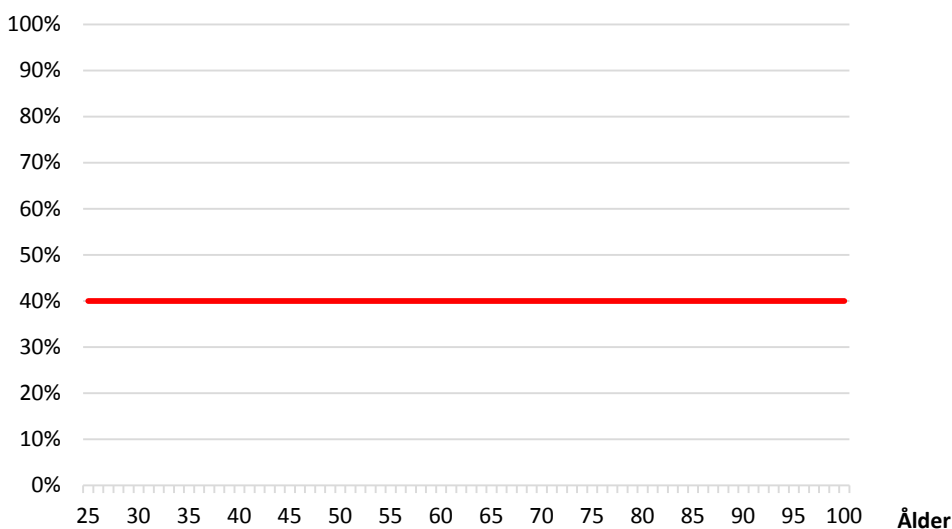
Tillgångsslag	Pensionskapitalets placering
Aktier	Ja
Fastigheter	Ja
Räntor	Ja
Alternativa tillgångar*	Ja (23 %)
Strategiska tillgångar	Nej

*Collectum har för alla bolagen gjort enhetliga definitioner av tillgångsslagen "alternativa tillgångar" och "strategiska tillgångar" i syfte att göra produkternas förväntade avkastning jämförbara. Detta gör att tillgångsredovisningen kan skilja från bolagets egen.

I SEB har alla pensionsförsäkrade samma placeringsrisk och därmed får allt pensionskapital samma tillväxt.

SEBs riktmärken för pensionskapitalets placering vid olika åldrar.

Andel riskbärande tillgångar*



*Avser i huvudsak aktier och alternativa tillgångar.

SEBs placeringspolicy medger avvikelser från satta riktmärken för att hantera de finansiella marknadernas kortsiktiga upp- och nedgångar och därmed skapa högsta möjliga avkastning.

Faktorer som påverkar pensionskapitalets placering

Beskrivning
Alla får samma förräntning/ återbäring

METOD FÖR FÖRDELNING AV AVKASTNING

Pensionskapitalets värde räknas om månadsvis med en utjämnad återbäringsränta. Det innebär att kapitalavkastningen, både negativ och positiv, jämnas ut över en tidsperiod på max 36 månader och även att det finns en gällande återbäringsränta. Pensionskapitalets värde kommer därför att variera mindre och tillväxten oftare vara positiv.

Senast angivna konsolideringsgrad: 106,7 procent, varför det finns en gemensam ”buffert” då marknadsvärdet av SEBs totala pensionskapital är 6,7 procent högre än värdet av de pensionsförsäkrades samlade pensionskapital. Enligt SEBs regelverk ska konsolideringsgraden ligga under 110 procent, med ett normalläge på 105 procent.

När konsolideringsgraden är lägre än 100 procent påverkar det pensionskapitalets värde i samband med en flytt från SEB.

Konsolideringsgraden (2018-04-30)*	106,7 %
Återbäringsränta (2018-06-04, före avgifter och skatt)	4,0 %

**Eftersom SEB inte är ett ömsesidigt försäkringsbolag, och det därför finns externa ägare, så redogör SEB för det som motsvarar konsolideringsgraden under benämningen "KOVÅ-grad".*

[Se aktuella värden](#)

AVGIFTER OCH KOSTNADER

Försäkringsavgift (% av kapitalet)	0,08 %
Fast avgift (per år)	48 kr
Max avgiftsuttag per år i kronor	Finns inget maximalt avgiftsuttag
Kostnad för kapitalförvaltning	0,11 %

Exempel: Så stor är avgiften ...

... om pensionskapitalet är 100 000 kronor:

Försäkringsavgift + fast avgift: $0,08 \% * 100\ 000\ \text{kr} + 48\ \text{kr} = 128\ \text{kr}$

Kostnad för kapitalförvaltning: cirka 110 kr (tas från avkastningen innan den fördelas till pensionskapitalet)

Summa avgifter och kostnader: cirka 238 kronor

... om pensionskapitalet är 1 000 000 kronor:

Försäkringsavgift + fast avgift: $0,08 \% * 1\ 000\ 000\ \text{kr} + 48\ \text{kr} = 848\ \text{kr}$

Kostnad för kapitalförvaltning: cirka 1 100 kr (tas innan avkastningen fördelas till pensionskapitalet)

Summa avgifter och kostnader: cirka 1 948 kronor

PENSIONS KAPITALET HISTORISKA TILLVÄXT

Alla individer har fått, och får, samma tillväxt.

Exempel på avkastning fördelad till de pensionsförsäkrade 2014 till och med juni 2017

Ålder	2014	2015	2016	2017 (t.o.m. 06-30)
Alla åldrar	4,54 %	13,02 %	3,73 %	1,85 %

Redovisad återbäring är "netto", det vill säga efter rörliga avgifter, kapitalförvaltningskostnader och skatt samt efter andra kostnader och resultat. I tillväxten ingår även den arvsvinst som fördelats vid samma ålder.

[Läs mer om bland annat återbäringsräntans storlek](#)

MINSTA GARANTERAD PENSIONSUTBETALNING

Garantin innebär att den pension som betalas ut inte kommer att understiga 88 procent av de inbetalningar som arbetsgivarna gjort (efter Collectums avgift) plus en viss avkastning. Den garanterade avkastningen beror av marknadsräntan.

Faktorer utöver inbetalningens storlek som påverkar hur stort det garanterade beloppet blir

	Värden	Kommentar
1. Andel av inbetalning som ger en minsta garanterad utbetalning	88 %	
2. Garanterad förräntning (efter avgifter och skatt)	0,3 %	Kan ändras av SEB för kommande inbetalningar
3. Antagen livslängd/utbetalningstid	24,3 år*	Kan ändras av SEB för kommande inbetalningar

Exempel: SEBs garanti

Med SEBs garanti ger en inbetalning på 5 000 kronor vid 30 års ålder ett garanterat pensionsbelopp på 225 kronor, att betalas per år livet ut. Samma inbetalning vid 40 års ålder ger 217 kronor livet ut.

MÖJLIGHET TILL FÖRSTÄRKT GARANTI

I SEB finns inte möjlighet till förstärkt garanti.

KAPITALFLYTT TILL ELLER IFRÅN SEB

Regler för flytt till/från SEB	Fram till 51 års ålder	Efter 51 års ålder
Andel av kapitalet som ger en garanterad utbetalning vid flytt till SEB	88 %	80 %*
Administrativ kostnad för flytt från SEB	180 kr	

[Läs mer om kapitalflytt](#)

I det fall konsolideringsgraden överstiger 120 procent vid tidpunkten för flytt inkluderas individens andel av bufferten för del överstigande 120 procent.

UTBETALNING AV PENSION

Om man inte gör ett eget val av en temporär utbetalningstid betalas pensionen livet ut. Antagandet om kvarstående livslängd vid varje ålder, och därmed kvarstående utbetalningstid, baseras dels på branschstatistik och dels på SEBs alla pensionsförsäkrade.

Parametrar som påverkar det utbetalda beloppets storlek

1. Beräknad kvarstående livslängd från 65 år (förväntad utbetalningstid vid livslång utbetalning)	23,4 år
2. Prognosränta (netto)	1,55 %
Utbetalningsbelopp vid 65 år	4 300 kr*

** Det utbetalda månadsbeloppet vid 65 år, med ett pensionskapital på 1 000 000 kronor.*

SEB räknar om det utbetalda pensionsbeloppet vid årsförfallodagen, varför det blir ett nytt pensionsbelopp varje år.

Metoden att utjämna kapitalavkastningen över max 36 månader innebär att negativ avkastning kan fördelas ut över en längre tidsperiod, vilket normalt ger en positiv tillväxt och en mer stabil pensionsutbetalning. Risken för att pensionsbeloppet behöver sänkas vid omräkning är därmed liten.